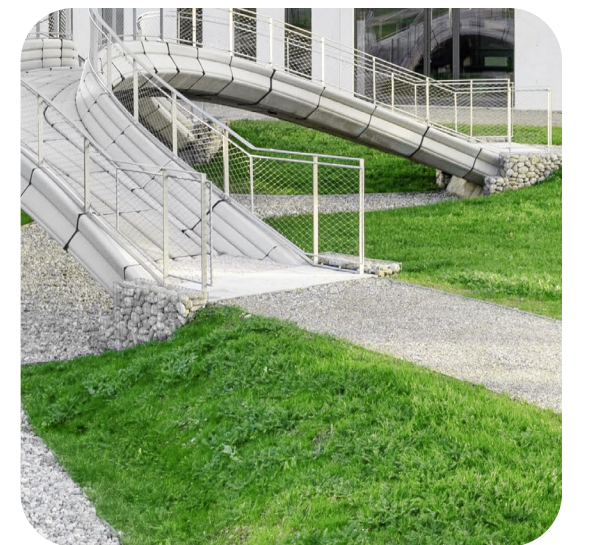
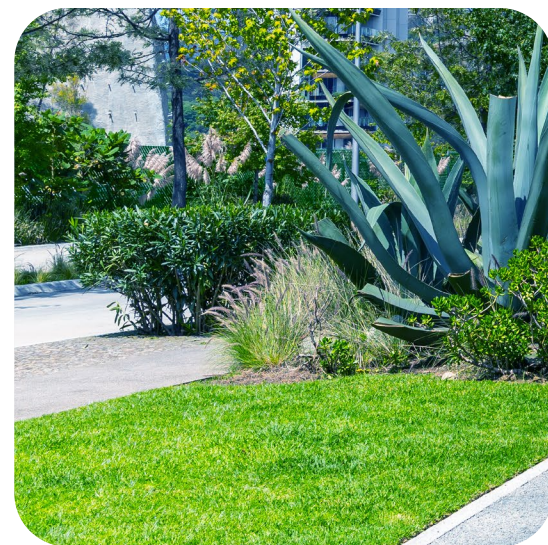
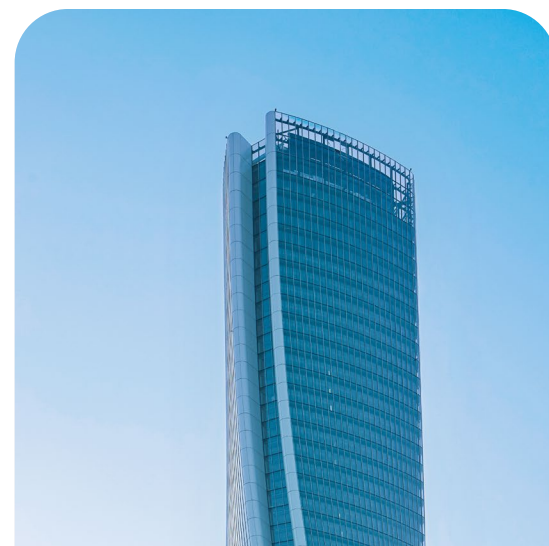
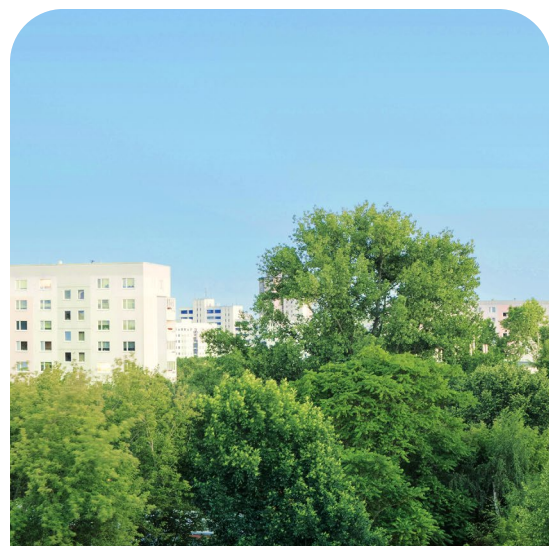


Performance with integrity

IL CODICE ETICO DI HOLCIM



Messaggio da CEO

"Agire con Integrità" è fondamentale per rendere Holcim il partner di riferimento per le costruzioni sostenibili. Costruisce la fiducia, protegge la nostra reputazione e crea valore per le nostre persone, i clienti e tutti gli altri stakeholder.

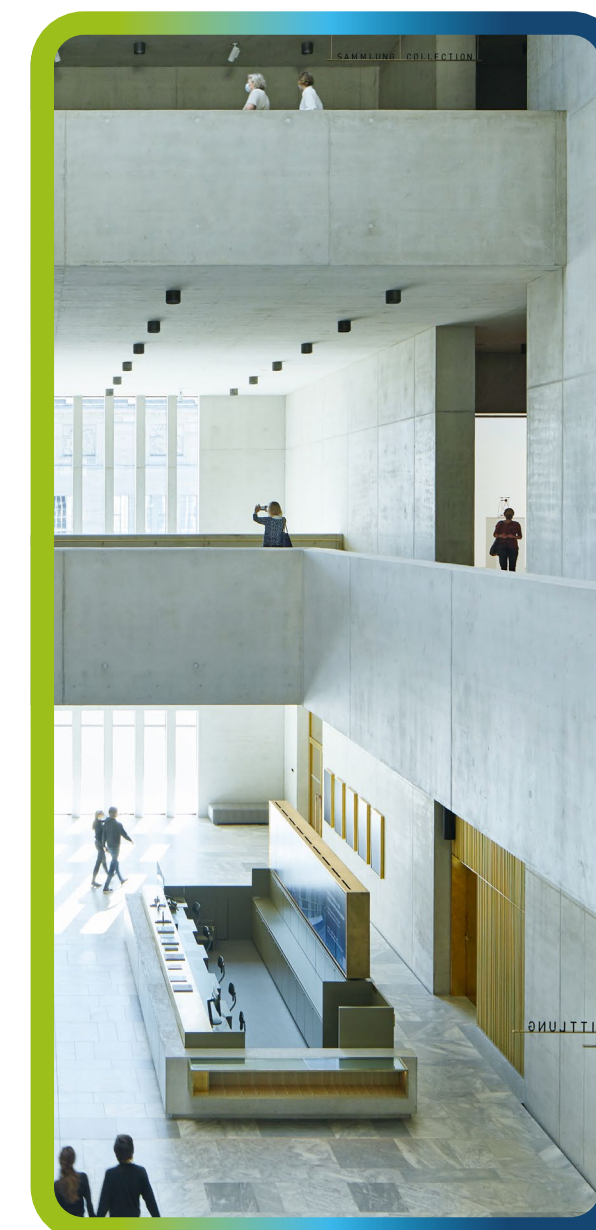
Il Codice Etico di Holcim descrive come agire con integrità basandosi sui nostri principi fondamentali: **Conformità, Correttezza, Cura, Fiducia e Rispetto**. Spiega inoltre perché questi principi sono importanti per noi e quali sono i nostri impegni.

Ti preghiamo di dedicare del tempo alla lettura del Codice. Al suo interno troverai riferimenti a specifiche politiche, direttive e leggi applicabili, insieme a chiare indicazioni su come puoi segnalare e sollevare eventuali preoccupazioni relative alle pratiche aziendali di Holcim.

Dobbiamo tutti agire con integrità. Grazie per il vostro sostegno e per rendere Holcim il miglior posto di lavoro, dove i talenti vengono valorizzati, le persone sono coinvolte e la salute e la sicurezza sono una priorità assoluta.

La crescita inizia con noi

MILJAN GUTOVIC
CEO da Holcim



Indice

PANORAMICA

02 Messaggio del CEO	→
04 Introduzione	→

CONFORMITÀ

06 Corruzione	→
07 Conflitti di interesse	→
08 Sanzioni ed embarghi	→
08 Riciclaggio di denaro	→

CORRETTEZZA

10 Concorrenza leale	→
11 Lobbismo e promozione di interessi	→
11 Abuso di informazioni privilegiate	→

CURA

13 Salute, Sicurezza e Ambiente	→
14 Clima, Natura ed Economia circolare	→
15 Impatto sociale e coinvolgimento della comunità	→
16 Catena di approvvigionamento sostenibile	→

FIDUCIA

17 Libri e registri	→
18 Protezione dei beni aziendali	→
19 Sicurezza e resilienza	→
20 Tecnologie digitali	→

RISPETTO

21 Diritti umani	→
22 Protezione dei dati	→
22 Comportamento sul luogo di lavoro	→

RISORSE

23 Buone decisioni	→
24 Come segnalare	→

Introduzione

Agire con integrità

Il Codice Etico di Holcim stabilisce i principi che guidano il nostro comportamento. L'integrità riveste un ruolo particolare rispetto a questi principi, collegandoli e sostenendoli in tutte le nostre attività quotidiane. In Holcim, prestazioni e integrità vanno di pari passo.

I Principi di Holcim

I principi contenuti in questo Codice guidano il nostro comportamento e ci aiutano a prendere decisioni che sono positive per Holcim:

Prendere decisioni consapevoli

Il nostro Codice non può prevedere ogni situazione che potremmo incontrare sul posto di lavoro, ma ci aiuta a prendere decisioni basate su principi solidi. Usare il buon senso e un giudizio assennato è di solito sufficiente per garantire che il lavoro venga svolto con integrità. Ci aspettiamo che i nostri dipendenti abbiano il coraggio di prendere le decisioni giuste, basandosi sui nostri principi, e di sostenerle, anche quando sono sotto pressione.

Ognuno, ovunque

Ogni dipendente, direttore e dirigente in tutte le aziende interamente di proprietà di Holcim e in tutte le joint venture sotto il nostro controllo deve sempre rispettare questo Codice, le nostre politiche e direttive e le leggi applicabili quando rappresenta o lavora per Holcim.

Nelle aziende in cui non abbiamo il controllo, chiediamo comunque supporto per i principi riflessi in questo Codice. Chiunque, inclusi fornitori di servizi, subappaltatori e partner commerciali, sarà tenuto ad agire in conformità con il nostro Codice quando lavora con o per conto di Holcim. Il nostro Codice Etico per i Fornitori fornisce una guida aggiuntiva.

Formazione ed istruzione

Offriamo ai nostri dipendenti una formazione regolare su etica e conformità. Queste sessioni sono l'occasione per fare domande e discutere come applicare il Codice nelle nostre attività lavorative quotidiane. Tutti i nuovi assunti prendono atto del Codice come parte del loro processo di assunzione e di integrazione in azienda.

Guidare con l'esempio

I responsabili a tutti i livelli devono comunicare con i loro collaboratori per assicurarsi che comprendano il nostro Codice e abbiano le risorse necessarie per rispettarlo. I supervisor devono applicare il Codice in modo coerente e supportare i dipendenti che sollevano in buona fede domande o preoccupazioni.

Violazioni del nostro Codice

Le violazioni del nostro Codice, delle nostre politiche, direttive (incluse quelle non specificamente menzionate in questo Codice) o delle leggi vigenti avranno gravi conseguenze. Queste potrebbero includere azioni disciplinari fino al licenziamento, così come possibili sanzioni civili o penali sia per l'azienda che per i singoli dipendenti.

ESSERE CONFORMI

Holcim supporta pratiche commerciali legalmente conformi: questo è un requisito minimo per tutto ciò che facciamo.

Ci impegniamo a prevenire qualsiasi violazione delle leggi e dei regolamenti, delle politiche e delle direttive applicabili. Rispettiamo gli impegni che assumiamo in questo Codice.

SEZIONI

06 Corruzione →

07 Conflitti di interesse →

08 Sanzioni ed embarghi →

08 Riciclaggio di denaro →

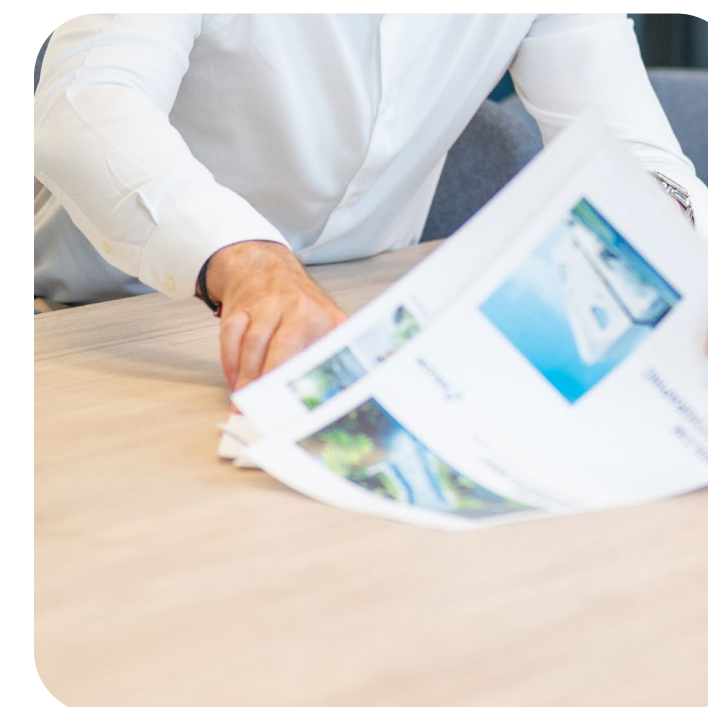
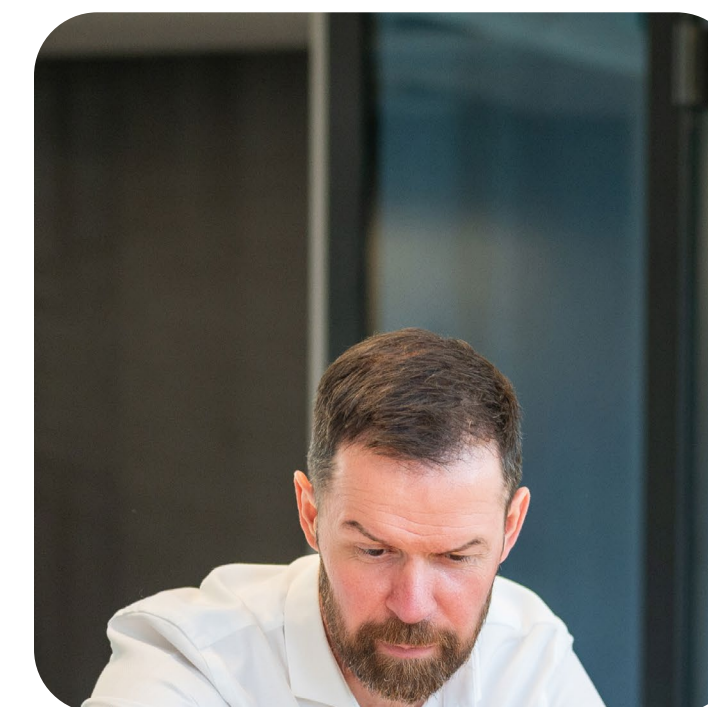
Corruzione e concussione

La corruzione e la concussione danneggiano le comunità e creano disuguaglianza. Queste attività sono reati penali in tutti i Paesi in cui operiamo e minano la fiducia nei governi e nel mondo degli affari. Rispettare lo stato di diritto è un principio fondamentale del nostro modo di operare a livello globale.

La corruzione si verifica quando viene promesso o offerto qualcosa per esercitare un'influenza indebita. La concussione avviene quando un pubblico ufficiale abusa della propria posizione per ottenere un vantaggio ingiusto. Concussione e corruzione possono assumere molte forme, tra cui appropriazione indebita, frode ed estorsione.

Il coinvolgimento delle aziende nella concussione e nella corruzione è spesso caratterizzato da contratti fittizi o frodi contabili, usati per mascherare una tangente o creare un fondo nero per uso illecito.

- ✓ **Non diamo, offriamo, approviamo o accettiamo mai tangenti o pagamenti di facilitazione.**
- ✓ **Svolgiamo una due diligence basata sul rischio per le terze parti e collaboriamo solo con quelle che sono in linea con i nostri principi, migliorando così le nostre performance e la nostra reputazione.**
- ✓ **Non usiamo mai terze parti per comportamenti non etici o illegali per nostro conto.**
- ✓ **Documentiamo tutte le transazioni rilevanti nei nostri registri finanziari.**



DIRETTIVE E PROCEDURE DI RIFERIMENTO

- ➔ Anti-Bribery and Anti-Corruption Policy
- ➔ Third Party Due Diligence Directive
- ➔ Gifts, Entertainment, Hospitality and Travel Directive

FUNZIONE DI RIFERIMENTO

- ➔ Legal & Compliance

Conflitti di interesse

I conflitti di interesse si verificano quando gli interessi personali interferiscono, o sembrano interferire, con la nostra capacità di svolgere il nostro ruolo in Holcim in modo imparziale ed efficace.

Possono nascere in situazioni in cui potresti essere tentato di favorire gli interessi di altri (o i tuoi), anziché quelli di Holcim. Esempi di conflitto di interesse includono:

- Sei invitato a ricoprire il ruolo di direttore, consulente o membro di un'azienda o organizzazione esterna, un'azienda pubblica o statale, un partner commerciale o un concorrente di Holcim.
- Ti candidi per una carica pubblica.
- Ingaggi persone con cui hai relazioni personali per fare affari con Holcim. Ad esempio, assumere familiari, parenti, amici o altri contatti stretti come fornitori.
- Investi finanziariamente in un'azienda legata alla catena di approvvigionamento di Holcim.
- Intraprendi una relazione sentimentale con un membro del team.

I conflitti di interesse non sempre possono essere evitati; anzi, non è insolito che si presentino di tanto in tanto. Devono sempre essere dichiarati e gestiti in modo appropriato e spesso possono essere risolti.



Siamo aperti e trasparenti nella gestione dei conflitti di interesse, sia reali che potenziali.



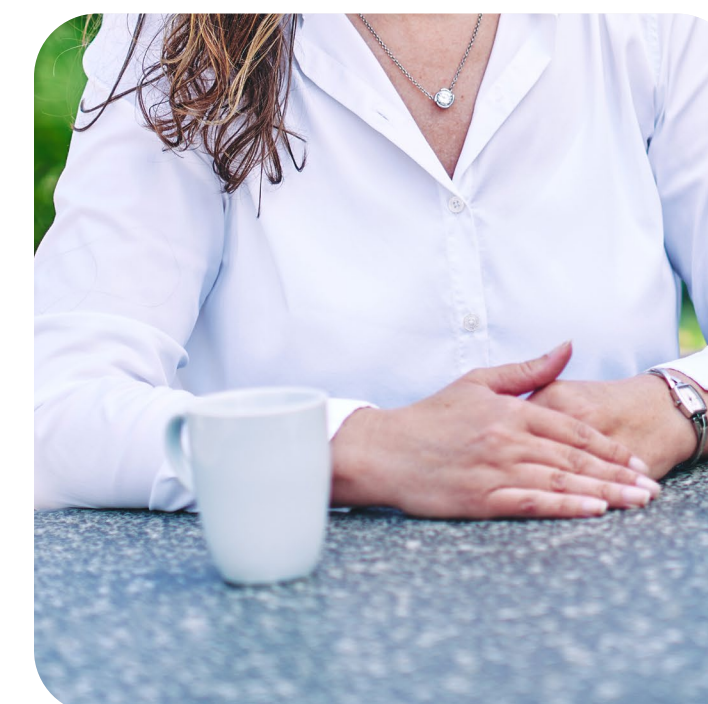
Dichiariamo tutti i conflitti di interesse esistenti o potenziali, in modo che possano essere esaminati.

DIRETTIVE E PROCEDURE DI RIFERIMENTO

- Conflicts of Interest Directive

FUNZIONE DI RIFERIMENTO

- People | Legal & Compliance



Sanzioni ed Embargo

Aziende globali come Holcim affrontano sfide significative a causa di sanzioni commerciali, embargo e controlli sulle esportazioni. Le violazioni possono comportare gravi conseguenze.

La conformità alle leggi anti-terrorismo e alle sanzioni economiche e commerciali ci impone di evitare qualsiasi coinvolgimento con gruppi, aziende o individui sanzionati.

È nostra responsabilità individuale e collettiva essere a conoscenza delle politiche governative, ottenere tutta la documentazione necessaria prima di intraprendere una transazione e garantire che tutte le procedure di conformità siano state rispettate.



Ci conformiamo a tutte le leggi pertinenti in materia di anti-terrorismo e sanzioni commerciali, supportati da tecnologia di screening avanzata e da esperti interni.

- DIRETTIVE E PROCEDURE DI RIFERIMENTO
- Sanctions and Export Controls Directive


- FUNZIONE DI RIFERIMENTO
- Legal & Compliance

Riciclaggio di denaro

Il riciclaggio di denaro è un reato in base al quale viene nascosta la provenienza di fondi collegati ad attività criminali, come il terrorismo o il traffico di droga.

Il reato si verifica quando il denaro di provenienza criminale viene integrato nel flusso del commercio in modo che appaia legittimo, oppure quando la sua vera origine o il suo proprietario non possono essere identificati.

Le transazioni in contanti possono creare opportunità di frode e riciclaggio di denaro. Per questi motivi, la nostra regola generale è che le transazioni in contanti non sono consentite.



Ci impegniamo a collaborare esclusivamente con partner commerciali affidabili che operano legalmente e che ottengono i loro fondi da fonti legittime, proteggendo in tal modo Holcim dall'essere utilizzata ai fini di riciclaggio di denaro.

- DIRETTIVE E PROCEDURE DI RIFERIMENTO
- Treasury Directive

→

Third Party Due Diligence Directive

- FUNZIONE DI RIFERIMENTO
- Treasury | Legal & Compliance

VINCERE CON CORRETTEZZA

Holcim promuove i mercati aperti e la concorrenza leale a vantaggio dei nostri clienti.

Ci impegniamo ad agire con trasparenza e correttezza quando competiamo per gli affari e operiamo sul mercato.

SEZIONI

10 Concorrenza leale	→
11 Lobbismo e promozione di interessi	→
11 Abuso di informazioni privilegiate	→



Concorrenza leale

La concorrenza leale incoraggia le aziende a offrire beni e servizi di alta qualità al miglior prezzo possibile. Le pratiche anticoncorrenziali possono limitare la concorrenza creando barriere all'ingresso e ingiustificati aumenti dei prezzi, il che può portare a inefficienze e al soffocamento dell'innovazione. Questo può avere un impatto sulla crescita economica e sullo sviluppo delle comunità locali, a danno finale dei consumatori.

La concorrenza leale è fondamentale. Le violazioni delle leggi sulla concorrenza espongono Holcim a indagini governative e a sanzioni.

A volte c'è una sottile linea di confine tra concorrenza leale e pratiche anticoncorrenziali. Chiedere consiglio ai referenti legali locali e agli esperti di diritto della concorrenza del Gruppo in caso di dubbio fa parte della nostra responsabilità.

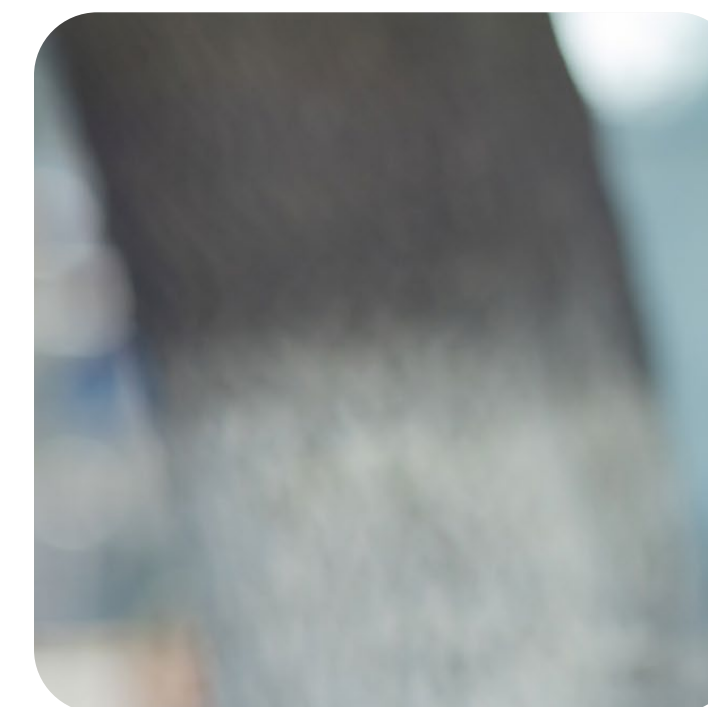
DIRETTIVE E PROCEDURE DI RIFERIMENTO

- ➔ Fair Competition Directive
- ➔ Commercial Documentation Directive

FUNZIONE DI RIFERIMENTO

- ➔ Legal & Compliance

- ✓ **Sviluppiamo il nostro business in modo equo, in conformità con le leggi antitrust e sulla concorrenza.**
- ✓ **Non stipuliamo accordi con i concorrenti per fissare i prezzi, limitare la produzione, ripartire mercati o clienti o interferire con i processi di gara.**
- ✓ **Non condividiamo le nostre informazioni commercialmente sensibili con i concorrenti.**
- ✓ **Non stipuliamo accordi con fornitori, distributori o rivenditori che limitino la concorrenza leale.**
- ✓ **Non abusiamo di una posizione dominante in alcun mercato rilevante.**
- ✓ **Otteniamo le autorizzazioni obbligatorie dalle autorità o agenzie per la concorrenza competenti per le fusioni e acquisizioni che devono essere notificate.**
- ✓ **Investiamo nell'innovazione per mantenere il nostro vantaggio competitivo.**



Lobbismo e promozione di interessi

Il lobbismo responsabile si riferisce all'impegno, diretto o indiretto, con gli stakeholder esterni, incluse le autorità pubbliche, allo scopo di sostenere gli interessi commerciali di Holcim in modo conforme ai quadri normativi.

Come azienda, Holcim è politicamente neutrale e si impegna con gli stakeholder esterni e le autorità pubbliche per informare i dibattiti politici e i processi decisionali su questioni rilevanti per Holcim.

Gli standard di Holcim per il lobbying responsabile si applicano anche alle terze parti che svolgono attività di promozione o lobbying per conto di Holcim.

- ✓ Siamo trasparenti nelle nostre attività di lobbying, in linea con le leggi e i regolamenti.
- ✓ Non usiamo mezzi impropri, fraudolenti o disonesti per ottenere informazioni o decisioni.
- ✓ Forniamo informazioni affidabili, costruttive e aggiornate alle autorità pubbliche.
- ✓ Ci conformiamo alle leggi e ai regolamenti sulla concorrenza applicabili.

DIRETTIVE E PROCEDURE DI RIFERIMENTO

→ Responsible Lobbying and Advocacy Directive

FUNZIONE DI RIFERIMENTO

→ Public Affairs | Legal & Compliance

Abuso di informazioni privilegiate

L'insider trading (o abuso di informazioni privilegiate) si verifica quando qualcuno negozia titoli di una società quotata in borsa basandosi su informazioni materiali non divulgate che, se rese pubbliche, potrebbero influenzare la decisione di una persona di acquistare o vendere tali titoli. È contro la legge.

Le informazioni privilegiate possono includere i risultati finanziari, informazioni su acquisizioni o cessioni in corso, o cambiamenti nella senior management (alta dirigenza).

L'insider trading non è un crimine senza vittime. Le persone che negoziano utilizzando informazioni privilegiate traggono beneficio a spese di altri, il che può in ultima analisi minare la fiducia del pubblico nei mercati finanziari.

- ✓ Non negoziamo titoli di Holcim, di alcuna società Holcim, o di qualsiasi altra società quotata in borsa, basandoci su informazioni privilegiate ottenute durante il lavoro per Holcim.
- ✓ Non condividiamo informazioni privilegiate con terze parti.

DIRETTIVE E PROCEDURE DI RIFERIMENTO

→ Insider and Management Transaction Directive

FUNZIONE DI RIFERIMENTO

→ Legal & Compliance

PERCHE' CI TENIAMO

Il nostro scopo è costruire progresso per le persone e per il pianeta. Essendo parte fondamentale dell'ambiente costruito, i nostri prodotti devono avere un impatto positivo sull'intera catena del valore per garantire un futuro sicuro e sostenibile.

Siamo impegnati ad aumentare i nostri contributi positivi alla società e alla natura.

SEZIONI

- 13 Salute, Sicurezza e Ambiente →
- 14 Clima, Natura ed Economia circolare →
- 15 Impatto sociale e coinvolgimento della comunità →
- 15 Catena di approvvigionamento sostenibile →



Salute, Sicurezza e Ambiente

In Holcim, le nostre persone, i clienti, i lavoratori della catena del valore e i membri della comunità sono i nostri beni più importanti. Salute, sicurezza e ambiente sono le massime priorità per Holcim.

Niente di ciò che facciamo vale il rischio di causare danni a noi stessi, agli altri o al nostro ambiente. Questa è una responsabilità che tutti i nostri dipendenti hanno verso se stessi e gli uni verso gli altri.

Integrare la salute e la sicurezza in tutto ciò che facciamo è fondamentale per il nostro successo come azienda.

Ogni volta che lavoriamo con terze parti nei locali di Holcim, i nostri standard di salute e sicurezza saranno parte integrante di qualsiasi collaborazione.

DIRETTIVE E PROCEDURE DI RIFERIMENTO

- ➔ Health, Safety & Environmental Policy
- ➔ Health, Safety & Environmental Rules

FUNZIONE DI RIFERIMENTO

- ➔ Health, Safety & Environment



Garantiamo il benessere delle nostre persone e la protezione dell'ambiente in tutte le nostre attività.



Interrompiamo sempre il lavoro non sicuro.



Clima, Natura ed Economia circolare

In qualità di partner leader nell'edilizia sostenibile, la sostenibilità e l'innovazione sono al centro della nostra strategia. Adottando un approccio basato sulla scienza, Holcim si impegna a raggiungere l'obiettivo di zero emissioni nette lungo tutta la catena del valore entro il 2050.

Oltre al clima, ci concentriamo sulla natura e sulla circolarità.

La natura è importante per tutti noi in Holcim. La nostra strategia per la natura si concentra specificamente sul ripristino e la conservazione degli ecosistemi di acqua dolce e della biodiversità. Andando oltre il recupero tradizionale, trasformiamo gli ecosistemi locali per aumentare la resilienza del nostro pianeta e della società. Ad esempio, i tetti verdi e il calcestruzzo permeabile offrono modi per ridurre il calore urbano e migliorare la gestione dell'acqua e la qualità dell'aria, consentendo al contempo spazi pubblici accoglienti per le persone.

L'edilizia circolare ci permette di ridurre l'uso di materiali primari e di offrire soluzioni sostenibili avanzate, dalle materie prime decarbonizzate per cemento e calcestruzzo agli aggregati di alta qualità, costruendo il nuovo dal vecchio.



La trasparenza, la misurazione basata su dati scientifici e la rendicontazione sono parte integrante dei nostri impegni di sostenibilità.



Incoraggiamo tutti i dipendenti a trovare modi responsabili e innovativi per ridurre l'impatto ambientale di Holcim e per accelerare il passaggio a un ambiente costruito più sostenibile.

DIRETTIVE E PROCEDURE DI RIFERIMENTO

- ➔ Climate Policy
- ➔ Nature Policy
- ➔ Circular Economy Policy

FUNZIONE DI RIFERIMENTO

- ➔ Sustainability



Impatto Sociale e Coinvolgimento della Comunità

I nostri investimenti sociali, le sponsorizzazioni e le donazioni migliorano in modo sostenibile le condizioni di vita delle persone, aumentando la qualità della vita dei nostri dipendenti, delle loro famiglie e delle comunità limitrofe alle nostre attività e oltre.

Siamo consapevoli dell'impatto che abbiamo come azienda sulle comunità nei Paesi in cui operiamo e riconosciamo l'importante ruolo del coinvolgimento della comunità per un impatto sociale positivo. Riteniamo che il nostro impegno non solo ci consenta di adempiere alle nostre responsabilità sociali, ma aggiunga anche valore alla nostra attività.

- ✓ **Aiutiamo Holcim a impegnarsi come buon cittadino d'impresa.**
- ✓ **Sosteniamo iniziative che hanno un impatto sociale positivo su molte vite in tutto il mondo.**
- ✓ **Non forniamo mai investimenti sociali, sponsorizzazioni o donazioni per scopi impropri o in cambio di vantaggi commerciali illeciti.**

DIRETTIVE E PROCEDURE DI RIFERIMENTO

- ➔ Strategic Social Investment, Sponsorship and Donations Directive
- ➔ Human Rights & Social Policy

FUNZIONE DI RIFERIMENTO

- ➔ Sustainability | Legal & Compliance
- ➔ Human Rights

Catena di Fornitura Sostenibile

Questioni globali come il cambiamento climatico, la perdita di biodiversità, le violazioni dei diritti umani o le disuguaglianze hanno un impatto sul nostro pianeta e sulla società. Rappresentano anche una minaccia per la competitività e la resilienza della nostra catena di fornitura.

I principi di Holcim di rispetto per la protezione ambientale, i diritti umani e del lavoro sono parte integrante del modo in cui collaboriamo con i nostri fornitori in tutti i mercati. Integriamo la sostenibilità nella nostra strategia di approvvigionamento e nei nostri rapporti con i fornitori. Per questo motivo, ci aspettiamo che i nostri partner commerciali mantengano pratiche sostenibili nelle loro attività e nelle loro catene di fornitura.

- ✓ **Valutiamo i fornitori con diligenza per quanto riguarda i criteri sociali e ambientali e promuoviamo miglioramenti lungo tutta la nostra catena di fornitura.**
- ✓ **Richiediamo ai nostri fornitori di conformarsi agli standard descritti nel Codice Etico per i Fornitori e di applicare gli stessi principi nella loro catena di fornitura.**
- ✓ **Nelle nostre relazioni commerciali con i fornitori, garantiamo un processo di selezione equo, competitivo e trasparente e siamo un partner affidabile, onorando i nostri obblighi contrattuali.**

DIRETTIVE E PROCEDURE DI RIFERIMENTO

- ➔ Code of Ethics for Suppliers
- ➔ Sustainable Procurement Directive
- ➔ Workers in the Value Chain Directive

FUNZIONE DI RIFERIMENTO

- ➔ Sustainability | Procurement

COSTRUIRE LA FIDUCIA INSIEME

**La fiducia si costruisce nel tempo
attraverso un comportamento coerente.
Può svanire in un istante.**

Ci impegniamo a costruire la fiducia con i nostri
stakeholder e a salvaguardare i beni, gli interessi e la
reputazione di Holcim.

SEZIONI

- | | |
|----------------------------------|---|
| 17 Libri contabili e registri | → |
| 18 Protezione dei beni aziendali | → |
| 18 Sicurezza e resilienza | → |
| 19 Tecnologie digitali | → |



Libri e Registri

Libri e registri completi e corretti conferiscono credibilità, supportano processi decisionali informati, garantiscono la conformità ai requisiti legali e onorano le nostre responsabilità nei confronti degli stakeholder.

La tenuta dei registri e le informazioni finanziarie tempestive, accurate e complete sono essenziali per le nostre operazioni e per mantenere la fiducia dei nostri stakeholder nella nostra attività.

Garantiamo l'accuratezza e l'integrità dei nostri libri e registri dal momento in cui vengono creati o ricevuti per tutto il periodo di conservazione applicabile.

- ✓ **Soddisfiamo tutti i requisiti legali e normativi di registrazione e rendicontazione.**
- ✓ **Non falsifichiamo o alteriamo in modo inappropriato libri o registri.**
- ✓ **Non ordiniamo mai a qualcun altro di creare o approvare un registro o un rapporto falso o fuorviante, né lo facciamo su richiesta di qualcun altro.**

DIRETTIVE E PROCEDURE DI RIFERIMENTO

➔ Finance Policy and Directives

FUNZIONE DI RIFERIMENTO

➔ Finance I Accounting, Consolidation & Reporting



Protezione dei Beni Aziendali

I beni della nostra azienda supportano lo sforzo collettivo della nostra forza lavoro globale.

Attrezzature, materiali e strutture sono tutti vitali per le nostre operazioni aziendali. Tuttavia, non tutti i nostri beni sono fisici. In Holcim, generiamo preziose attività finanziarie, strategie e altre informazioni aziendali e proprietà intellettuali riservate. Tutto questo costituisce per noi un vantaggio competitivo.

- ✓ **Proteggiamo i nostri beni aziendali da danni, furto, frode, uso improprio o spreco.**
- ✓ **Proteggiamo la nostra proprietà intellettuale, i segreti commerciali e le informazioni riservate da un uso improprio o da una divulgazione non autorizzata e rispettiamo quelli dei nostri partner commerciali e di terze parti.**

DIRETTIVE E PROCEDURE DI RIFERIMENTO

- ➔ Security & Resilience Policy and Directives
- ➔ Finance Policy and Directives
- ➔ Intellectual Property Directive

FUNZIONE DI RIFERIMENTO

- ➔ Security & Resilience
- ➔ Finance I Treasury
- ➔ Legal & Compliance

Sicurezza e Resilienza

La sicurezza delle nostre persone e la resilienza della nostra attività sono fondamentali in un contesto economico volatile e talvolta incerto.

In Holcim, diamo priorità alla sicurezza delle nostre persone rispetto a tutti gli altri beni e alla continuità operativa.

Le aziende resilienti sono meglio attrezzate per gestire sfide inattese e hanno maggiori probabilità di uscirne rafforzate. La resilienza in Holcim è implementata in un ampio spettro di ambiti, da aree più familiari come la sostenibilità o la salute e sicurezza, fino ad attività criminali intenzionali e atti dolosi, che potrebbero tutti avere un impatto negativo sulla sicurezza e incolumità delle nostre persone.

- ✓ **Proteggiamo le nostre persone da attività criminali, atti dolosi ed eventi avversi.**
- ✓ **Valutiamo in modo proattivo la nostra esposizione al rischio e supportiamo il business in tutte le nostre funzioni nella prevenzione e nella risposta agli incidenti di sicurezza e ad altri eventi avversi.**

DIRETTIVE E PROCEDURE DI RIFERIMENTO

- ➔ Security & Resilience Policy and Directives

FUNZIONE DI RIFERIMENTO

- ➔ Security & Resilience

Tecnologie Digitali

In Holcim, le tecnologie digitali connettono e danno potere ai nostri dipendenti, clienti e partner, favorendo la collaborazione e l'efficienza operativa.

In qualità di azienda impegnata nell'innovazione e in un eccellente servizio clienti, sfruttiamo le moderne tecnologie, inclusa l'intelligenza artificiale, per identificare opportunità, migliorare l'esperienza del cliente, promuovere l'automazione e adattarci rapidamente ai cambiamenti.

Disponiamo di un solido framework di cybersecurity che protegge l'integrità e la disponibilità delle nostre soluzioni e dei nostri dati. Ci aspettiamo un uso responsabile della tecnologia e gestiamo in modo proattivo i rischi relativi alla riservatezza, alla privacy dei dati e alla proprietà intellettuale.

I social media sono diventati parte integrante delle nostre vite personali e professionali. Offrono grandi opportunità per condividere la storia di Holcim con un pubblico più ampio. Tuttavia, azioni sconsiderate sui social media possono danneggiare la reputazione sia di Holcim che dei singoli dipendenti.



Ci impegniamo ad un uso responsabile e sicuro delle nostre soluzioni IT e applicazioni digitali, evitando azioni o comunicazioni illegali o non etiche.



Seguiamo una serie chiara di regole relative alla sicurezza, alla gestione, alla conservazione e alla protezione di dati, dispositivi e applicazioni.



Utilizzando i social media in un contesto professionale, creiamo una presenza online positiva per Holcim.

DIRETTIVE E PROCEDURE DI RIFERIMENTO

- Information Technology Policy
- Information Systems User Directive
- Artificial Intelligence Directive

FUNZIONE DI RIFERIMENTO

- Digital Solutions



LA NOSTRA BASE: **RISPETTO**

Le persone sono al centro di Holcim e del nostro successo: i nostri dipendenti, clienti, partner commerciali e molte altre persone in tutto il mondo le cui vite miglioriamo con i nostri prodotti e soluzioni.

Ci impegniamo a rispettare e promuovere i diritti umani e del lavoro nelle nostre operazioni, nei rapporti commerciali e nelle comunità in cui operiamo. Il rispetto dei diritti umani è fondamentale per il nostro modo di lavorare.

SEZIONI

21 Diritti umani →

22 Protezione dei dati →

22 Comportamento sul luogo di lavoro →



Diritti Umani

I diritti umani sono diritti fondamentali che appartengono a tutti noi, indipendentemente da razza, sesso, nazionalità, etnia, lingua, religione o qualsiasi altro status. Tra gli altri, i diritti umani includono il diritto alla vita e alla libertà, la libertà dalla schiavitù e dalla tortura, la libertà di opinione e di espressione, e il diritto al lavoro e all'istruzione. I diritti umani sono universalmente applicabili e rispettarli è il nostro obbligo legale ed etico.

In Holcim, siamo convinti di poter fare una differenza tangibile e positiva per lo sviluppo economico e sociale proteggendo e promuovendo i diritti umani.

Collaboriamo con organizzazioni internazionali, come il Global Compact delle Nazioni Unite, per rafforzare il rispetto dei diritti umani. Promuoviamo anche le migliori pratiche ed esercitiamo la nostra influenza per affrontare tali questioni attraverso le nostre relazioni commerciali.

Il nostro impegno è allineato con i principi e i valori contenuti nei Principi Guida delle Nazioni Unite su Imprese e Diritti Umani, nelle Linee Guida dell'OCSE per le Imprese Multinazionali e in altre linee guida e regolamenti riconosciuti a livello internazionale.

- ✓ **Sosteniamo i diritti umani ovunque facciamo affari.**
- ✓ **Conduciamo valutazioni sui diritti umani nei siti pertinenti in tutte le nostre attività.**
- ✓ **Proibiamo condizioni di lavoro inique, pratiche non sicure e insalubri, violenza, discriminazione e il lavoro minorile o forzato.**
- ✓ **Rifiutiamo qualsiasi rapporto con individui o entità coinvolti in tali pratiche e ci aspettiamo che i nostri partner commerciali mantengano gli stessi standard.**
- ✓ **Collaboriamo con gli stakeholder per valutare e gestire potenziali violazioni dei diritti umani e altri rischi.**

DIRETTIVE E PROCEDURE DI RIFERIMENTO

- ➔ Human Rights and Social Policy
- ➔ Human Rights Directive

FUNZIONE DI RIFERIMENTO

- ➔ Human Rights



Riservatezza dei dati

La privacy è un diritto umano fondamentale protetto dalle leggi locali e internazionali. In un mondo digitale, la privacy dei dati è diventata un elemento cruciale per proteggere i diritti alla privacy di tutti.

Il nostro programma per la privacy dei dati è costruito attorno ai requisiti chiave delle leggi applicabili sulla privacy dei dati ed è progettato per garantire liceità, correttezza e trasparenza. Manteniamo il nostro programma aggiornato in modo che continui a soddisfare i requisiti in evoluzione relativi alla privacy e alla sicurezza dei dati.

- ✓ **Rispettiamo il diritto alla privacy di tutti.**
- ✓ **Trattiamo i dati personali in modo responsabile, in linea con le leggi e i regolamenti.**
- ✓ **Abbiamo il controllo sui nostri dati personali.**

DIRETTIVE E PROCEDURE DI RIFERIMENTO	FUNZIONE DI RIFERIMENTO
➔ General Data Protection Directive	➔ Legal & Compliance

Il comportamento sul posto di lavoro

In Holcim, la nostra cultura orientata a uno scopo è costruita sul riconoscimento della diversità come una forza fondamentale. Ciò promuove un ambiente inclusivo in cui ogni individuo si sente rispettato, valorizzato e messo in condizione di guidare l'innovazione e una performance superiore, creando valore per le nostre persone, i clienti e tutti gli altri stakeholder.

Ci impegniamo per un ambiente in cui il talento viene coltivato, la diversità è celebrata e i dipendenti sono coinvolti.

Il talento viene coltivato attraverso opportunità di crescita per tutti, solide pipeline di successione e sviluppo del talento. La diversità viene celebrata attraverso l'attrazione e la fidelizzazione di talenti diversi, la creazione di un ambiente inclusivo e la costruzione di una solida pipeline di talenti. I dipendenti sono coinvolti attraverso contributi significativi, esperienze positive e leader che fungono da modelli.

- ✓ **Non tolleriamo discriminazioni, molestie e bullismo.**
- ✓ **Promuoviamo un ambiente di lavoro sano, libero da violenza, comportamenti abusivi o intimidazioni.**
- ✓ **Rispettiamo i diritti relativi alla dignità personale, alla privacy, a una retribuzione equa, alla parità di trattamento, alla libertà di associazione e alla rappresentanza collettiva.**

DIRETTIVE E PROCEDURE DI RIFERIMENTO	FUNZIONE DI RIFERIMENTO
➔ Workplace Behavior Directive	➔ People

Prendere buone decisioni

I Principi di Holcim sono alla base dei nostri impegni principali. Una decisione in linea con i nostri Principi è una buona decisione.

In questo Codice, hai ricevuto indicazioni su diversi argomenti. Ogni argomento è collegato ai nostri Principi e a impegni specifici. Ti sono stati forniti ulteriori riferimenti a policy, direttive e funzioni di contatto.

Come dipendente Holcim, prendi decisioni ogni giorno. Il più delle volte, sarai guidato da chiare policy, direttive e procedure.

A volte, affronterai situazioni più complesse e dovrai considerare molteplici aspetti nel tuo processo decisionale. I passaggi seguenti ti aiuteranno a prendere decisioni in linea con i nostri Principi.

Ricorda sempre che agire con integrità è la chiave per un successo sostenibile.

Se hai dubbi sulle pratiche commerciali di Holcim, la Integrity Line (lo strumento di whistleblowing di Holcim) offre uno spazio sicuro per parlare apertamente. La sezione finale spiegherà come farlo.

1. LEGGI E REGOLAMENTI

Sono in conformità con le leggi e i regolamenti locali?

2. CODICE ETICO

Ho consultato la sezione pertinente del Codice Etico e le relative policy o direttive?

3. CONSULENZA

Mi aiuterebbe chiedere una consulenza esperta al mio team Compliance o ad altri esperti in materia?

4. CONFRONTO

Dovrei sollevare la questione con un collega fidato per ottenere il suo contributo e la sua opinione?

5. REPUTAZIONE

Come mi sentirei se leggessi della mia decisione su una piattaforma di social media o sulla prima pagina di un giornale?

6. ISTINTO

Riflettendo più ampiamente, qual è la mia sensazione istintiva riguardo a questa decisione?

7. PARLARE APERTAMENTE

Se qualcosa non mi sembra giusto, lo dirò apertamente.



SpeakUp - Il potere della tua voce

Holcim si impegna ad aderire ai più elevati standard etici e commerciali per soddisfare e superare le aspettative dei dipendenti e degli stakeholder. Per sostenere la trasparenza sulla sua condotta e sull'integrità aziendale, Holcim è impegnata in una cultura del “parlare apertamente” (speaking up).

Qualsiasi preoccupazione relativa a una condotta illecita nota o sospetta – ovvero qualsiasi condotta relativa alle attività di Holcim che sia potenzialmente illegale o violi il Codice o altre policy e direttive applicabili – dovrebbe essere segnalata.

Holcim ha implementato diversi canali di segnalazione, tra cui la Integrity Line, uno strumento di whistleblowing gestito da un fornitore esterno indipendente, che fornisce un ambiente sicuro, anonimo e riservato in cui chiunque (dipendenti interni o parti esterne) può sollevare preoccupazioni relative alle pratiche commerciali di Holcim. È disponibile 24 ore su 24, 7 giorni su 7.



- ✓ **Ci impegniamo a rispettare l'anonimato e la riservatezza.**
- ✓ **Prendiamo sul serio tutte le preoccupazioni, le valutiamo a fondo e, se necessario, le indaghiamo e applichiamo le appropriate azioni correttive.**
- ✓ **Garantiamo che qualsiasi persona che segnali una preoccupazione in buona fede o che collabori a un'indagine sia protetta contro ritorsioni.**

**SE QUALCOSA NON TI
SEMBRA GIUSTO,
SPEAK UP**
➔ **HOLCIM.COM/SPEAKUP**

(Codice dell'Organizzazione Holcim: 117634)

DIRETTIVE E PROCEDURE DI RIFERIMENTO

➔ SpeakUp and Investigations Directive

FUNZIONE DI RIFERIMENTO

➔ Group SpeakUp & Investigations

Holcim Ltd
Grafenauweg 10
6300 Zug
Svizzera
www.holcim.com

© 2026 Holcim Ltd

